



GROUPE RENTABILIWEB

Rapport de gestion semestriel
comptes consolidés au 30 juin 2009

Sommaire

1.	PRINCIPALES DONNEES FINANCIERES CONSOLIDEES.....	2
1.1.	BILAN CONSOLIDE	2
1.2.	COMPTE DE RESULTAT CONSOLIDE	3
1.3.	VARIATION DES CAPITAUX PROPRES CONSOLIDES	4
2.	PRESENTATION DE L'ACTIVITE DE RENTABILIWEB	5
3.	EVOLUTION DE L'ACTIVITE DE LA SOCIETE PENDANT L'EXERCICE	7
4.	COMPARAISON DES RESULTATS CONSOLIDES AUX 30 JUIN 2008 ET 30 JUIN 2009.....	7
4.1.	PERSPECTIVES	8
4.2.	EVENEMENTS POSTERIEURS A LA CLOTURE	8
5.	LIQUIDITES ET RESSOURCES EN CAPITAL.....	9
5.1.	STRUCTURE FINANCIERE	9
5.2.	REPARTITION DU CAPITAL	10
6.	ACTIVITE EN MATIERE DE RECHERCHE ET DEVELOPPEMENT	11
7.	UTILISATION DES INSTRUMENTS FINANCIERS.....	11
8.	RISQUE DE PRIX, DE CREDIT, DE LIQUIDITE ET DE TRESORERIE	11

1. Principales données financières consolidées

1.1. Bilan consolidé

BILAN ACTIF	Note	30.06.2009	31.12.2008
Ecart d'acquisition	1	27 950	27 949
Immobilisations incorporelles	2	2 505	2 409
Immobilisations corporelles	3	383	263
Immeubles de placement			
Actifs biologiques			
Participations dans les entreprises associées			
Autres actifs financiers	4	65	26
Actifs d'impôts différés		297	374
Actifs non courants		31 200	31 022
Stocks et en-cours	5		5
Clients et autres débiteurs	6	19 375	16 806
Actifs d'impôts exigibles		2 282	120
Autres actifs financiers			
Trésorerie et équivalents de trésorerie	7	12 966	13 957
Actifs courants		34 623	30 888
ACTIF TOTAL GENERAL		65 823	61 910

BILAN PASSIF	Note	30.06.2009	31.12.2008
Capital social	8	17 741	17 741
Réserves groupe		18 744	12 322
Ecart de conversion groupe		-34	-35
Résultat groupe		3 446	6 670
Titres en autocontrôle		-703	
Intérêts minoritaires			
Capitaux propres		39 194	36 698
Provisions à long terme	10	99	198
Passifs financiers	11	14	20
Passifs d'impôts différés		524	524
Passifs non courants		637	742
Provisions à court terme	10	101	101
Passifs financiers	11	38	23
Fournisseurs et autres créditeurs	12	24 349	23 738
Passifs d'impôts exigibles		1 504	608
Passifs courants		25 992	24 470
PASSIF TOTAL GENERAL		65 823	61 910

1.2. Compte de résultat consolidé

COMPTE DE RESULTAT	Note	30.06.2009	30.06.2008
Produits des activités ordinaires	14	29 548	28 651
<i>dont chiffre d'affaires</i>	14	29 521	28 579
Variation stocks produits finis et travaux en cours			
Autres produits opérationnels	15	356	1 430
Matières premières et consommables utilisées	16	-22 138	-23 371
Charges de personnel	17	-2 360	-1 515
Autres charges opérationnelles	18	-22	-2
Charges de dépréciation et amortissement	19	-230	-183
Charges financières	20	-40	-133
Résultat des sociétés mises en équivalence			
Résultat des activités abandonnées			
Résultat avant impôt		5 114	4 877
Charges d'impôt sur le résultat	21	-1 668	-1 801
Résultat net de l'exercice		3 446	3 076
Résultat net - part du groupe		3 446	3 077
Résultat net - intérêts des minoritaires			-1
Résultat par action	22	0,22	0,22
Résultat dilué par action	22	0,21	0,21

1.3. Variation des capitaux propres consolidés

	Capital	Primes	Réserves groupe	Résultat de l'exercice	Ecart de conversion	Ecart de réévaluation	Titres en autocontrôle	Capitaux propres part du groupe	Intérêts minoritaires	Capitaux propres
Situation au 31.12.2007	16 349		1 658	4 839	-12			22 834		22 834
Augmentation de capital	1 392	5 747						7 139		7 139
Affectation du résultat			4 839	-4 839						
Dividendes versés										
Résultat de la période				3 077				3 077	-1	3 076
Variation de change					-1			-1		-1
Variations de périmètre										
Autres variations			33					33		33
Situation au 30.06.2008	17 741	5 747	6 530	3 077	-13			33 082	-1	33 081
Situation au 31.12.2008	17 741	5 747	6 575	6 670	-35			36 698		36 698
Augmentation de capital										
Affectation du résultat			6 670	-6 670						
Dividendes versés			-315					-315		-315
Résultat de la période				3 446				3 446		3 446
Variation de change					1			1		1
Variations de périmètre										
Autres variations			67				-703	-636		-636
Situation au 30.06.2009	17 741	5 747	12 997	3 446	-34		-703	39 194		39 194

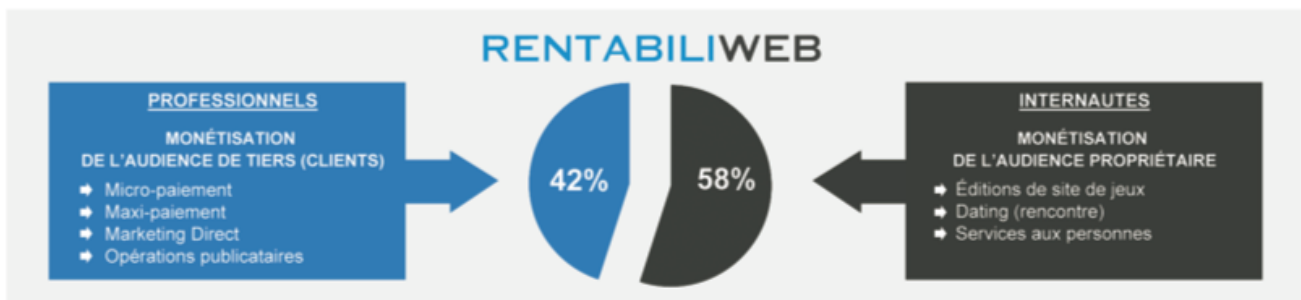
2. Présentation de l'activité de Rentabiliweb

Créé en 2002, Rentabiliweb un spécialiste de la monétisation d'audience, ce nouveau métier lié à l'essor de l'Internet qui consiste à rendre rentable l'audience numérique d'un site ou d'un service de téléphonie mobile. A cette fin, Rentabiliweb s'est doté de tous les outils nécessaires à ce métier (B to B):

- Le micro-paiement (paiement de petits montants) via l'audiotel, le SMS ou tout autre système de paiement comme les cartes prépayées ou paypal, etc) avec www.rentabiliweb.com;
- Le maxi-paiement (paiement par carte bancaire) avec <http://www.rentabiliweb-multimedia.com>;
- Le marketing direct sur Internet et mobile (emailing, push SMS, couponing et cash back...) avec l'un des tous premiers programmes de fidélisation de cyber-acheteurs en France : <http://www.mailorama.fr>;
- Les opérations publicitaires ciblées (programme d'affiliation et activités de régie online) avec <http://www.128b.com>.

Rentabiliweb est par ailleurs un éditeur francophone (B to C) spécialisé dans le divertissement numérique, internet et mobile. En effet, dès 2005 et fort de 10 ans d'expérience dans la monétisation d'audience pour ses clients, Rentabiliweb décide de développer sa propre audience d'internautes au travers de trois thématiques attractives et rémunératrices :

- Le jeu et notamment le jeu familial («casual gaming») avec <http://www.toox.com>, www.jeux.org, <http://groomradio.fr/>, <http://www.coinche-gratuit.com/>;
- La rencontre (dating) déclinée par communautés avec <http://www.yesmessenger.com>, <http://www.mykodial.com>;
- Les services aux personnes avec www.handicap-information.com, www.eboulot.com, www.justiceprivée.com ou encore des applications Facebook et notamment <http://apps.facebook.com/cadeaucommun/>.



Le Groupe Rentabiliweb compte désormais 13 filiales, environ 120 collaborateurs en France, en Belgique, en Roumanie, en Bulgarie et en Russie.

Coté en Bourse sur Alternext d'Euronext Paris depuis décembre 2006 et sur Euronext Bruxelles depuis janvier 2009, Rentabiliweb compte parmi ses actionnaires les fondateurs, notamment son Président Jean-Baptiste Descroix-Vernier directement et via sa holding d'investissement St Georges Finance, Financière Lov, holding d'investissement de Stéphane Courbit, le Groupe Arnault et accueille à son Conseil d'Administration des personnalités du secteur des medias et du divertissement telles Alain Madelin, Gilles Lioret ou Jean-Marie Messier.

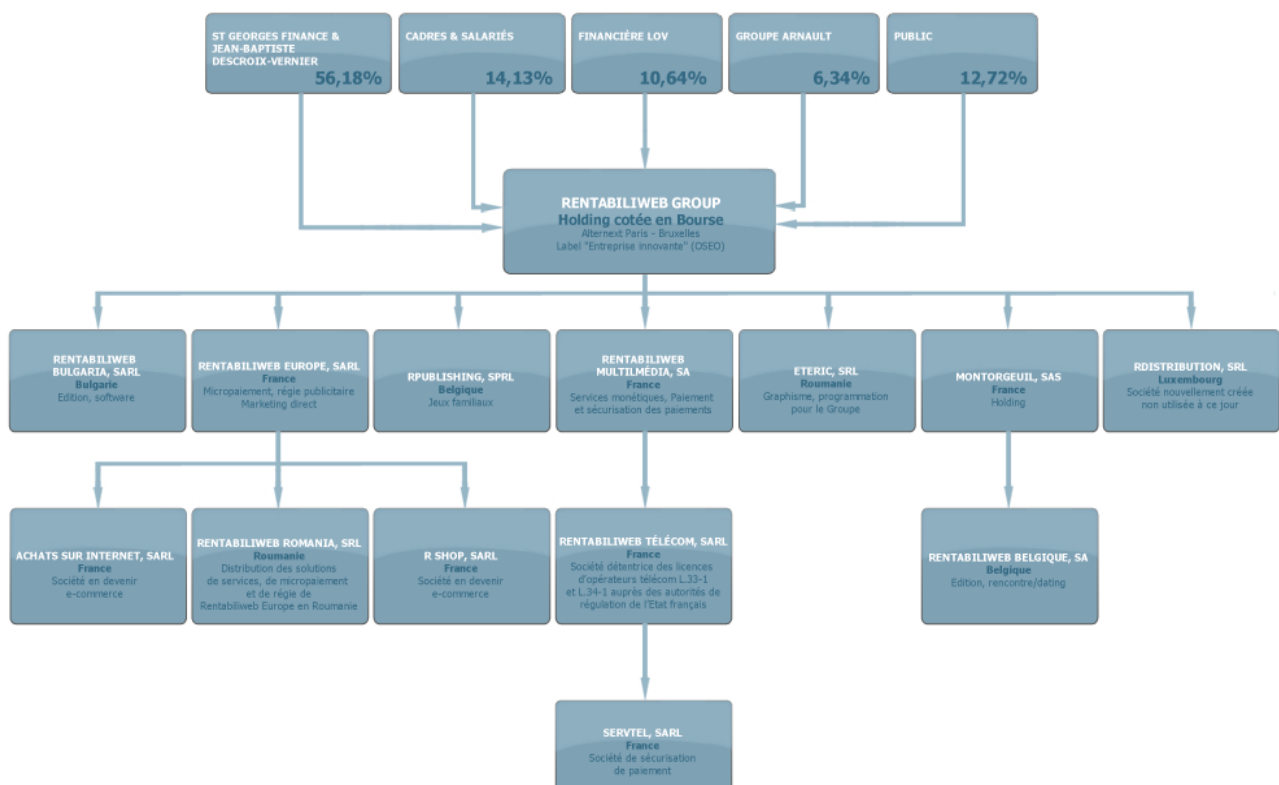
Activité B to B – les principales marques du Groupe



Activité B to C – les principales marques du Groupe



Organigramme du Groupe et de ses filiales



Evolution de l'activité de la Société pendant l'exercice

Au cours du premier semestre 2009, le Groupe Rentabiliweb a travaillé au développement organique de ses activités BtoB et BtoC.

Les principales initiatives ont visé dans cette période difficile à internaliser et optimiser le maximum de processus de production de nos services de façon à gagner encore en productivité pour investir dans la croissance organique du chiffre d'affaires de nos activités.

Cette croissance s'est essentiellement matérialisée dans nos activités BtoC mais également au travers d'opportunités commerciales que nous avons su faire naître autour de nos plateformes de monétisation de l'audience dans le domaine BtoB à l'instar du service Audiotel 3921, le numéro d'antenne d'Europe 1, opéré depuis la rentrée par Rentabiliweb et qui signe l'entrée du Groupe sur ce marché.

3. Comparaison des résultats consolidés aux 30 juin 2008 et 30 juin 2009

Entre le 1^o semestre 2008 et le 1^o semestre 2009, le chiffre d'affaires consolidé du Groupe est passé de KEUR.28 579 à KEUR.29 521 et le résultat net de KEUR.3 077 à KEUR.3 446.

Les principales variations de postes du compte de résultat sont expliquées ci-dessous :

Chiffre d'affaires

Entre le 1^o semestre 2008 et le 1^o semestre 2009 le chiffre d'affaires consolidé du Groupe a progressé de 3,3% pour s'établir à KEUR.29 521 au 30 juin 2009.

Cette performance résulte de dynamiques différentes dans le domaine du BtoB et du BtoC.

Nos activités BtoB ont en effet été impactées sur le 1^o semestre par la perte d'un client significatif en mai 2008 dont l'impact en 2009 a été intégralement compensé par la croissance sur nos clients existants et la conquête de nouveaux clients. Malgré cette perte de client, le groupe a réussi à maintenir un chiffre d'affaire quasi stable sur la période.

Dans le BtoC, nos activités ont connu une croissance satisfaisante, compte tenu du contexte économique, de 6% sur la période en raison notamment de l'attractivité des services de rencontres, des activités de « casual gaming » et des déclinaisons de jeux communautaires.

Autres produits opérationnels

Ce poste passe de KEUR.1 430 sur le 1^o semestre 2008 à KEUR.356 sur le 1^o semestre 2009. La valeur du 1^o semestre intégrait une indemnité exceptionnelle non récurrente qui explique la quasi-totalité de la décroissance apparente de ce poste sur le 1^o semestre 2009.

Matières premières et consommables utilisés

Ce poste qui s'établit à KEUR.22 138 sur le 1^o semestre 2009 a diminué de KEUR.1 233 soit -5% sur la période. Cette diminution de charges est le fruit de la préoccupation constante d'optimiser les structures de coûts et les processus de production de nos offres en internalisant ce qui peut l'être et en identifiant les façons les plus ingénieuses de produire des services de qualité au meilleur coût. Les optimisations apportées impactent favorablement tant nos activités BtoB que BtoC.

Charges de personnel

Les charges de personnels s'établissent à KEUR.2 360 à fin juin 2009 contre KEUR.1 515 un an plus tôt. L'évolution de ce poste est directement liée à la volonté du Groupe de se doter des bonnes ressources en interne pour se positionner sur les créneaux qui apporteront la croissance de demain sans toutefois nuire à la rentabilité actuelle.

Résultat Net

Au total, sur le 1^o semestre 2009, le résultat net s'établit à KEUR.3 446 soit 11,7% du chiffre d'affaires ce qui constitue une amélioration du taux de marge d'1 point par rapport au 1^o semestre 2008.

Retraité de l'indemnité exceptionnelle impactant favorablement l'année 2009 de façon non récurrente, le taux de marge nette (Résultat Net / Chiffre d'Affaires) progresse même de plus de 3 points entre les 1^o semestres 2008 et 2009.

3.1. Perspectives

Compte tenu d'un contexte économique incertain, Rentabiliweb ne publie pas de prévisions sur ses résultats futurs. Compte tenu des performances enregistrées dans les activités BtoB sur le 1^o semestre, il semble toutefois acquis que la progression du chiffre d'affaires sur le 2^o semestre 2009 par rapport au 2^o semestre 2008 devrait être supérieure à celle constatée sur la première moitié de l'année.

3.2. Evénements postérieurs à la clôture

Il n'est pas survenu d'événements postérieurs à la date de clôture du 31 décembre de nature à remettre en cause la sincérité des informations portant sur l'évaluation des actifs et des passifs, la situation financière et les comptes annuels.

4. Liquidités et ressources en capital

	Note	30.06.2009	30.06.2008
Résultat net des sociétés intégrées		3 446	3 076
Elim. des amortissements et provisions	2-3-10	130	103
Elim. de la variation des impôts différés		77	-22
Elim. des plus ou moins-values de cession	3	2	1
Elim. de quote-part de résultat des sociétés mises en équiv.			
Autres produits et charges sans incidence sur la trésorerie	9	67	33
Dividendes reçus des sociétés mises en équivalence			
Incidence de la variation du besoin en fonds de roulement		-3 221	62
Flux de trésorerie provenant des activités opérationnelles (A)		501	3 253
Acquisitions d'immobilisations incorporelles	2	-258	-142
Acquisitions d'immobilisations corporelles	3	-190	-84
Acquisitions d'immobilisations financières			-5
Cessions d'immobilisations			
Variation des autres actifs financiers	4	-39	4
Incidence des variations de périmètre			
Flux de trésorerie liés aux opérations d'investissement (B)		-487	-227
Augmentation de capital			139
Réduction de capital			
Dividendes versés	8	-315	
Variation des actions propres		-703	
Souscription d'emprunts et autres dettes			
Remboursements d'emprunts et autres dettes	11	-6	-13
Flux de trésorerie liés aux opérations de financement (C)		- 1 024	126
Variation de trésorerie et équivalents de trésorerie (A+B+C)		-1 010	3 152
Trésorerie et équivalents de trésorerie nette à l'ouverture	7	13 957	7 870
Trésorerie et équivalents de trésorerie nette à la clôture	7	12 948	11 022
Incidence des variations de cours des devises		1	
Variation de trésorerie et équivalents de trésorerie		-1 010	3 152

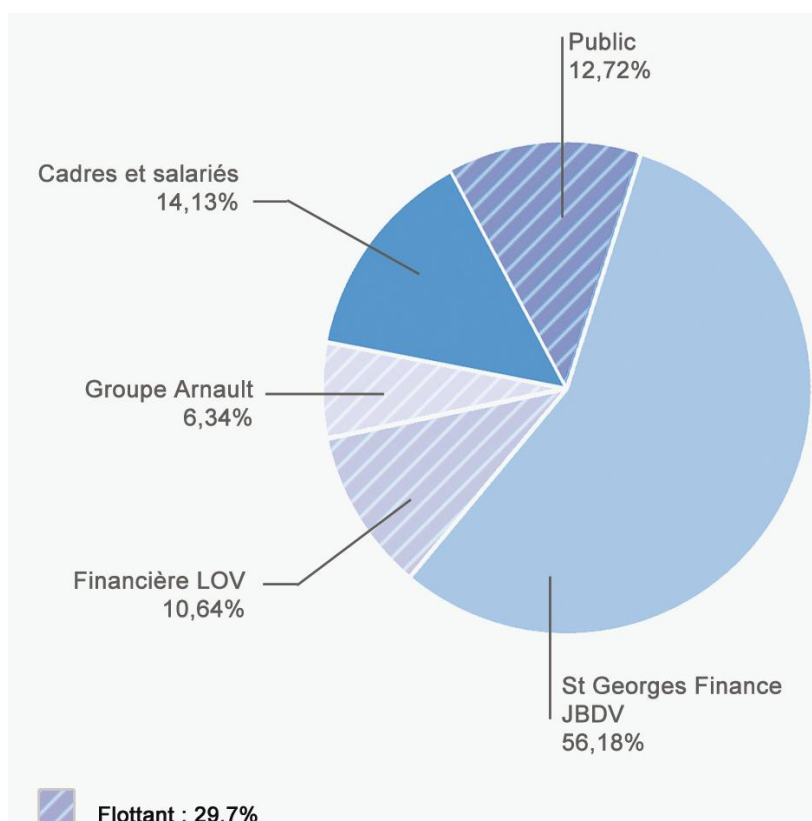
4.1. Structure financière

La position trésorerie du Groupe s'établit à 12 948 K EUR au 30 juin 2009. Par rapport au 31 décembre 2008, la trésorerie a diminué malgré un flux positif de trésorerie provenant des activités opérationnelles avant variation de BFR de KEUR.3 722. Cette baisse est essentiellement liée à des éléments non récurrents intervenus sur le 1^o semestre tels que le paiement du dividende, le rachat d'actions propres, le paiement par avance d'acomptes d'IS en Belgique et le décalage de date dans le reversement à certains clients qui ne devraient pas se reproduire sur le 2^o semestre.

Avec 39 millions de fonds propres et une dette financière quasi nulle, le Groupe Rentabiliweb affiche une trésorerie forte et une exposition la plus minime possible aux risques de taux.

Cette structure financière saine et solide lui permet d'envisager des développements conséquents à l'avenir sans fragiliser les fondamentaux du Groupe.

4.2. Répartition du capital



Afin d'assurer la transparence de la structure de l'actionariat des sociétés cotées, la nouvelle législation Belge impose aux investisseurs de déclarer au Groupe Rentabiliweb et auprès de l'autorité de contrôle (CBFA - commission bancaire, financière et des assurances) leurs participations lorsque celles-ci excèdent des seuils spécifiques. De même, le Groupe Rentabiliweb est tenu de communiquer les informations dont leurs actionnaires ont besoin pour effectuer ces déclarations et doit par ailleurs rendre publiques les informations mentionnées dans les déclarations reçues.

En application des articles 6 et 18 de la loi du 2 mai 2007 relative à la publicité des participations importantes dans des émetteurs dont les actions sont admises à la négociation sur un marché réglementé et portant des dispositions diverses, Rentabiliweb a choisi de fixer à 3% - ainsi que les multiples de 3% - le seuil de notification de participation importante d'un actionnaire. Au 31 décembre 2008, le nombre total de droits de vote par rapport auquel doit être calculé le pourcentage pouvant donner lieu à notification s'élève à 15.778.616.

Acquisition d'actions propres par la Société

Le 17 octobre 2008, le Conseil d'Administration a approuvé la mise en place d'un plan de rachat d'actions propres à hauteur d'un maximum de 10% du nominal soit 1 994 081,54€. Au 30 juin 2009, la société avait procédé au rachat pour compte propre de 116 472 actions dont 78 300 ont fait l'objet d'un premier plan d'attribution à titre gratuits à certaines personnes clés du Groupe.

En outre, Rentabiliweb dispose, au travers de la société Cheuvreux, d'un contrat d'animation de cours pouvant se traduire par l'acquisition et la cession de titres Rentabiliweb Group sans que la Société puisse toutefois intervenir sur ces décisions d'achat ou de vente.

5. Activité en matière de recherche et développement

Le Groupe Rentabiliweb, au travers de ses équipes de webmasters et de programmeurs informaticiens, est en perpétuelle élaboration de produits et de services nouveaux.

La créativité des équipes de la Société constitue à cet égard une réelle force de développement, que l'on ne peut cependant pas assimiler à de la recherche fondamentale ou à de la recherche appliquée.

Les coûts afférents à cette recherche et développement peuvent, s'ils sont dédiés à un produit ou un service spécifique, aux perspectives avérées de chiffre d'affaires, être immobilisés l'actif du bilan et amortis sur la durée de vie prévisionnelle du produit ou service considéré.

A noter que le Groupe a été qualifié « d'entreprise innovante » par la commission OSEO au début de l'année 2009 ce qui lui confère une éligibilité aux FCPI.

6. Utilisation des instruments financiers

Néant.

7. Risque de prix, de crédit, de liquidité et de trésorerie

- **Risque de liquidité**

Même si l'on ne peut garantir que le Groupe Rentabiliweb ne pourra être confrontée à des difficultés de trésorerie pour faire face à son développement futur, l'on peut considérer que le management a pris les dispositions nécessaires pour les éviter. Aucune assurance ne peut cependant être donnée quant au fait que la Société pourra disposer des financements externes nécessaires pour financer ses activités, et ne sera pas en manque de liquidités.

- **Risque de taux d'intérêt**

Compte tenu de son importante trésorerie disponible, le Groupe Rentabiliweb ne présente aucun découvert bancaire, et n'a jamais utilisé cette facilité auprès des établissements de crédits. Le Groupe Rentabiliweb n'a par ailleurs contracté aucun emprunt et n'a à ce jour aucune dette.

Le Groupe Rentabiliweb peut avoir recours, pour une partie de son activité, à l'escompte, pour lequel la Société est exposée à un faible risque de taux d'intérêts. En exercice plein de 12 mois, l'impact de l'escompte que le groupe Rentabiliweb intègre en minoration de la marge peut atteindre 100 K€. Une variation des taux d'intérêts devrait cependant n'avoir qu'un impact limité sur les résultats de le Groupe Rentabiliweb. Les perspectives de rentabilité du Groupe Rentabiliweb ont cependant permis de ne plus avoir recours à ce type de financement en 2009. En effet, dégager de la trésorerie en contrepartie d'un escompte alors que les rendements des placements sont faibles n'est pas la politique de le Groupe Rentabiliweb,

- **Risque des placements**

La trésorerie de le Groupe Rentabiliweb est partiellement investie sur les marchés financiers. En aucun cas cette trésorerie n'est toutefois investie sur les marchés actions, les seules actions que la Société détient directement ou indirectement étant celles de ses propres filiales. En effet, la trésorerie de le Groupe Rentabiliweb est principalement investie sous la forme de SICAV monétaires.

- **Risque de taux de change**

En 2008, le Groupe Rentabiliweb a réalisé l'intégralité de son chiffre d'affaires en euros. Le risque de change est donc nul.

A ce jour, aucune couverture spécifique n'a été prise par le Groupe Rentabiliweb pour couvrir ce risque. Il est toutefois envisageable, et même probable, qu'à l'avenir, ce type de risque, s'il existe, sera couvert par l'entreprise, qui souscrira des contrats de couverture spécifiques, d'autant pas que le Groupe Rentabiliweb envisage de se développer sur des marchés où l'euro ne sera pas la monnaie de référence, notamment l'US dollar.

RENTABILIWEB GROUP SA

Rue Jourdan 41 - Saint Gilles - 1060 Bruxelles - Belgique
Société anonyme au capital de 17 740 939 euros

www.rentabiliweb.org

