

GROUPE RENTABILIWEB

Rapport de gestion
des comptes consolidés arrêtés au 30 juin 2008

Rue Jourdan, 41
1060 Bruxelles
Belgique

Monsieur Jean-Baptiste DESCROIX-VERNIER
Administrateur
Président du Conseil d'Administration

Monsieur Thibaut Faurès Fustel de Coulanges
Administrateur
Directeur Général



Le conseil d'administration de la société anonyme Rentabiliweb Group, dont le siège social est établi en Belgique, au 41 Rue Jourdan, 1060 Bruxelles, Belgique, et inscrite à la Banque Carrefour des Entreprises sous le numéro 0878.265.120 (ci-après dénommée, « le Groupe ») a rédigé le présent rapport de gestion relatif à l'exercice arrêté le 30 juin 2008.

1. Principales données financières consolidés

BILAN ACTIF	30.06.2008	31.12.2007
Ecart d'acquisition	27 949	27 949
Immobilisations incorporelles	2 240	2 211
Immobilisations corporelles	217	183
Immeubles de placement		
Actifs biologiques		
Participations dans les entreprises associées		
Autres actifs financiers	38	42
Actifs d'impôts différés	265	243
Actifs non courants	30 709	30 628
Stocks et en-cours		7
Clients et autres débiteurs	22 579	17 375
Actifs d'impôts exigibles	152	
Autres actifs financiers		
Trésorerie et équivalents de trésorerie	11 053	7 963
Actifs courants	33 784	25 345
ACTIF TOTAL GENERAL	64 493	55 973

BILAN PASSIF	30.06.2008	31.12.2007
Capital social	17 741	16 349
Réserves groupe	12 277	1 658
Ecart de conversion groupe	-13	-12
Résultat groupe	3 077	4 839
Titres en autocontrôle		
Intérêts minoritaires	-1	
Capitaux propres	33 081	22 834
Provisions à long terme	262	321
Passifs financiers	27	33
Passifs d'impôts différés	524	524
Passifs non courants	813	878
Provisions à court terme	801	801
Passifs financiers	53	111
Fournisseurs et autres créditeurs	26 960	31 349
Passifs d'impôts exigibles	2 785	
Passifs courants	30 599	32 261
PASSIF TOTAL GENERAL	64 493	55 973



COMPTE DE RESULTAT	30.06.2008	30.06.2007
Produits des activités ordinaires	28 651	9 850
<i>dont chiffre d'affaires</i>	28 579	9 783
Variation stocks produits finis et travaux en cours		
Autres produits opérationnels	1 430	
Matières premières et consommables utilisées	-23 371	-8 275
Charges de personnel	-1 515	-569
Autres charges opérationnelles	-2	
Charges de dépréciation et amortissement	-183	-125
Charges financières	-133	-92
Résultat des sociétés mises en équivalence		
Résultat des activités abandonnées		
Résultat avant impôt		
Charges d'impôt sur le résultat	-1 801	-312
Résultat net de l'exercice	3 076	477
Résultat net - part du groupe	3 077	495
Résultat net - intérêts des minoritaires	-1	-18
Résultat par action	0,22	0,04
Résultat dilué par action	0,21	0,04

2. Présentation de l'activité de Rentabiliweb

Rentabiliweb est un acteur majeur de la « création » et de la « monétisation » d'audiences.

On distingue les activités B to C (Edition de contenus numérique grand public), et les activités B to B de prestations de services pour les professionnels et les webmasters (paiement et micropaiement, affiliation, activités de régies et de Marketing Direct).

Le Groupe Rentabiliweb est notamment très présent dans l'édition numérique avec la constitution d'un bouquet de services qui couvre l'ensemble du divertissement grand public : jeux en ligne et sites de divertissement, communautés ciblées, services grands public, video-live, rencontres et sites de dating...

En parallèle, le Groupe a développé des programmes d'affiliation et des activités de régie publicitaire on-line et possède une expertise reconnue dans les solutions de fidélisation et de Marketing Direct via notamment Mailorama. Enfin, le Groupe offre aux professionnels et aux webmasters la plus importante plate-forme de services de monétisation de leur trafic avec des solutions de paiement et de micropaiement et des contenus éditoriaux rémunérés clés en main.

Créé en 2002, le Groupe Rentabiliweb compte désormais 12 filiales, 98 collaborateurs en France, en Belgique, en Roumanie, en Russie, au 30 juin 2008.

Coté en Bourse sur Alternext d'Euronext Paris depuis décembre 2006, Rentabiliweb compte parmi ses actionnaires les fondateurs, notamment son Président Jean-Baptiste Descroix-Vernier via sa holding d'investissement St Georges Finance, Financière Lov, holding d'investissement de Stéphane Courbit, le Groupe Arnault et accueille à son conseil d'administration des personnalités du secteur des media et du divertissement telles Gilles Lioret ou Jean-Marie Messier. Depuis le 8 septembre 2008, Alain Madelin a rejoint le Conseil d'Administration du Groupe en qualité de troisième administrateur indépendant.



3. Evolution de l'activité de la Société pendant l'exercice

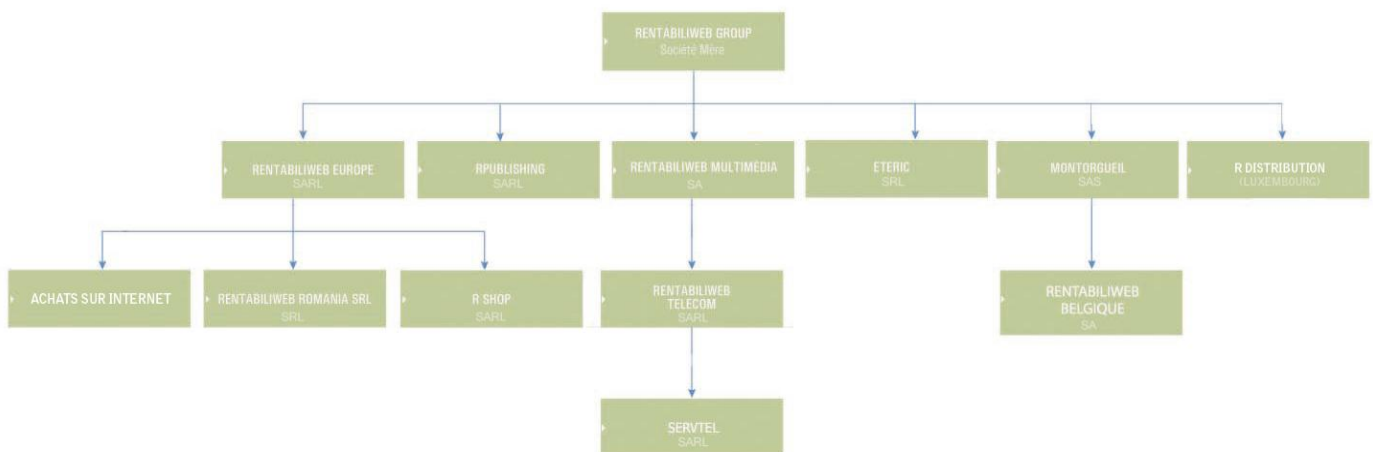
La société a été constituée le 26 décembre 2005 et est une société holding n'exerçant aucune activité commerciale.

Au cours du premier semestre 2008, la société n'a eu aucune activité spécifique, à l'exception de la gestion de ses participations.

Au cours du premier semestre 2008, le périmètre n'a pas été modifié de manière substantielle par rapport à la situation au 31 décembre 2007. L'intégralité des parts de la société Achats sur Internet (société de droit français) a été rachetée par Rentabiliweb Europe. R Distribution (société de droit luxembourgeois) a été constitué le 20 mai 2008. Ces deux entités n'ont pas d'activité au 30 juin 2008. Le 28 février, il a été procédé à l'annulation rétroactive de la convention d'acquisition du Groupe Opale Net Inc au Canada.

D'un point de vue opérationnel, le premier semestre 2008 est le premier semestre plein qui intègre dans le périmètre de consolidation la contribution des activités d'édition de contenus numériques provenant du Groupe Montorgueil.

Organigramme Groupe



RENTABILIWEB EUROPE est chargée de la distribution des services, des solutions de paiement et de micro-paiement, de la régie publicitaire du Groupe ainsi que des solutions de Marketing Direct. Elle est par ailleurs chargée de la synchronisation internationale du Groupe.

RENTABILIWEB GROUP AGENCY est un établissement secondaire de RENTABILIWEB EUROPE. Il est basé à Novosibirsk en Sibérie russe et dispose d'un second bureau à Irkoutsk (Sibérie orientale russe). Cette entité est focalisée sur la programmation de produits.

RENTABILIWEB ROMANIA est une filiale à 100% de RENTABILIWEB EUROPE, basée à Bucarest (Roumanie). Elle a été créée au milieu de l'année 2006, et est chargée des micro-paiements, de la régie publicitaire et du développement des services dans les pays de l'Est. Elle est chargée de distribuer les mêmes produits que RENTABILIWEB EUROPE.

R-PUBLISHING est une filiale basée à Bruxelles, et détenue à 99 % par Rentabiliweb Group et à 1 % par St Georges Finance. Il s'agit d'une société d'édition de logiciels, de sites Internet et de services multimédias gratuits grand public.

RENTABILIWEB MULTIMEDIA (anciennement dénommée « EIOLE ») est une filiale basée en France et détenue à 100% par Rentabiliweb Group (85% ont été rachetés par Rentabiliweb Group le 27 décembre



2006, les 15% restant-ayant été acquis le 1^{er} juillet 2007 par apport en nature chez Rentabiliweb Group). Elle possède deux filiales : RENTABILIWEB TELECOM (opérateur télécom) et EANET (société d'hébergement). La participation dans la société Eanet a été cédée en septembre 2007.

R SHOP est une filiale à 100% de RENTABILIWEB EUROPE Son activité d'e-commerce a débuté en juillet 2007.

MONTORGUEIL est une filiale française détenue à 100%. Elle détient elle-même 100% de sa filiale belge RENTABILIWEB Belgique, renommée depuis le 3 juin 2008 par décision de l'Assemblée Générale. Elle est spécialisée dans la rencontre online, le dating, l'édition de contenus pluri média et d'animation.

ETERIC est une filiale roumaine détenue à 100%. Elle a pour objet social la conception graphique.

ACHAT SUR INTERNET, société à responsabilité limitée, est une filiale française de Rentabiliweb Europe. Sans activité au 30 juin 2008, Achat sur Internet commercialisera des produits et des services diffusés sur des sites d'édition numériques.

R-DISTRIBUTION, SPRL, est une filiale luxembourgeoise constituée le 20 mai 2008. La société, sans activité au 30 juin 2008, proposera la distribution au public des produits des entités du groupe sur des sites d'édition numériques.

L'évolution du capital de la société est détaillée chronologiquement comme suit :

Date	Description	Montant de l'opération	Capital après l'opération	Nombre d'Actions créées	Nombre total d'Actions	Pair comptable	Prix par Action
26/12/2005	Constitution	86.000 €	86.000€	1000	1000	86 €	86 €
26/06/2006	Augmentation de capital	688 €	86.688€	8	1008	86 €	86 €
26/06/2006	Augmentation de capital	9.632€	96.320€	112	1120	86 €	86 €
26/06/2006	Modification de la représentation du capital	N/A	96.320€	0	11.200.000	N/A	N/A
30/11/2006	Augmentation de capital par apport en espèces	14.333,34€	110.653,34€	1.666.667	12.866.667	0.0086	3 €
30/11/2006	Augmentation de capital (incorporation prime d'émission)	4.985.667€	5.096.321€	0	12.866.667	N/A	N/A
17/12/2007	Augmentation de capital par apport en nature de 2.430 parts sociales de la sarl RENTABILIWEB MULTIMEDIA	3.254€	5.099.575€	8.136	12.874.803	0,40 €	6,47 €
17/12/2007	Augmentation de capital (incorporation prime d'émission)	49.396€	5.148.971€	0	12.874.803	N/A	N/A



17/12/2007	Augmentation de capital par apport en nature de 30 actions de la société OPALE NET Inc.	42.658€	5.191.629€	106.646	12.981.449	0,40 €	6,47 €
17/12/2007	Augmentation de capital (incorporation prime d'émission)	647.342€	5.838.971€	0	12.981.449	N/A	N/A
17/12/2007	Augmentation de capital par apport en espèces	778.980€	6.617.951€	1.731.067	14.712.516	0,45 €	6,47 €
17/12/2007	Augmentation de capital (incorporation prime d'émission)	10.421.020€	17.038.971€	0	14.712.516	N/A	N/A
24/01/2008	Augmentation de capital par apport en nature de créances résultant de la reprise du groupe Montorgueil	1.252.993€	18.291.964€	1.081.913	15.794.429	1,16	6,47 €
30/01/2008	Augmentation de capital par apport en espèces	138.975€	18.430.939€	90.833	15.885.262	1,16*	1,53
15/05/2008	Réduction de capital par destruction d'actions	690.000€	17.740.939€	106.646	15.778.616	N/A	N/A

La société RENTABILWEB GROUP a procédé :

- par décision de l'assemblée générale du 24 janvier 2008, à une augmentation de capital par apport en nature à concurrence de 1 252 993 EUR par création de 1 081 913 actions nouvelles sans désignation de valeur nominale.
- par décision de l'assemblée générale du 30 janvier 2008, à une augmentation de capital en numéraire à concurrence de 138 975 EUR par création de 90 833 actions nouvelles sans désignation de valeur nominale.

Le 25 septembre 2007, le groupe RENTABILWEB a pris le contrôle de la société canadienne OPALE NET INC, société par action à conseil d'administration au capital de 100 \$CAN. Cette acquisition portait sur :

- 100% des titres d'OPALE NET INC ;
- 100% des titres d'OPALE NET, EURL au capital de 7 700 EUR, filiale française détenue à 100% par OPALE NET INC.

A la suite de la découverte d'un risque fiscal important sur la société OPALE NET INC au titre d'une société américaine située hors du périmètre d'acquisition, une convention transactionnelle d'annulation a été signée le 28 février 2008 entre le groupe RENTABILWEB et OPALE NET INC avec effet rétroactif au jour de sa conclusion. Cette convention garantit le remboursement intégral du prix et des actions échangées lors de l'opération, désormais nulle et non avenue.

Les informations relatives au Personnel sont intégrées dans le compte de résultat.

Aucune circonstance connue n'est susceptible d'avoir une influence notable et négative sur le développement de la société.



4. Comparaison des résultats annuels consolidés au 30 juin 2008 et au 30 juin 2007

4.1. Chiffres d'affaires

L'exercice clôturé au 30 juin 2008 affiche un chiffre d'affaires consolidé de 28 579 KEUR (contre 9 850 KEUR au 30 juin 2007) en progression de + 190% par rapport au premier semestre 2007.

L'édition propre B to C représente 57% du chiffre d'affaires consolidé contre 43% pour l'activité B to B. L'activité B to C a été tirée par le développement organique des sites phares de groupe, notamment dans le jeu avec Toox.com, 1^{ère} communauté de joueurs francophone en ligne, et ses déclinaisons communautaires comme coinche-gratuit.com ou belote-gratuit.com, ainsi que par le dynamisme et la montée en puissance des services d'éditions du groupe Montorgueil.

Le groupe s'appuie désormais sur un portefeuille d'édition équilibré, présent dans 4 grands univers :

- le jeu avec Toox.com et des déclinaisons de niche coinche, belote, yams...
- le dating qui connaît une croissance très soutenue et se décline sur des niches
- le video-live
- et les services grands publics déclinés autour de sites communautaires comme handicap-information.com, ou palmares.com par exemple lancé le 24 juin 2008 et ayant pour vocation à devenir le premier site de notation globale sur Internet.

L'offre de l'activité B to B s'est enrichie au cours du premier semestre 2008 avec la signature de contrats VIP (Orange, M6, Sulake, Hachette, cirque Gruss etc) et l'élargissement de l'offre commerciale de paiement sur le Mexique, le Maghreb et les pays de l'Est.

Au niveau publicitaire, l'offre en marketing direct s'est renforcée et segmentée avec le lancement d'un programme de fidélisation à forte remontée commerciale Topoffres.com et la mise en place d'une plateforme SMS interconnectée et multi-opérateurs dont la commercialisation n'interviendra qu'au second semestre 2008. Le programme historique de Rentabiliweb en marketing direct (Mailorama) a vu sa base d'abonnés se renforcer suite à de nombreuses opérations de collecte et de co-registation. Par ailleurs, les solutions de cash back se sont révélés très attractives pour les internautes, notamment en période de ralentissement économique et de réduction du pouvoir d'achat des ménages.

Sur le semestre, le volume d'affaires B to B atteint 12 308 KEUR en croissance de +26% par rapport au premier semestre 2007.

4.2. Marge brute

La marge brute du Groupe atteint 13 885 KEUR au premier semestre 2008 en progression de +598% par rapport à la même période en 2007. Cette performance résulte du rééquilibrage du portefeuille et du développement des activités à plus forte marge et notamment des activités B to C d'édition de contenus numériques qui porte le taux de marge brute à 48.5% contre 20.3% au premier semestre 2007.

La croissance de la marge brute provient également d'une croissance de +68% de la marge brute de l'activité B to B.

Avec 75.9% de sa marge brute dégagée par les activités B to C, le profil du groupe est similaire à celui constaté fin 2007.

4.3. Produits et charges opérationnelles

Le compte de résultat du groupe et les niveaux de marges affichés montrent que la structure de coûts est très maîtrisée sur le semestre.

Les charges opérationnelles atteignent 30% du chiffre d'affaires à 8 678 KEUR dont 50% provenant de l'achat de contenus et 2 301 KEUR pour des charges liées aux « honoraires et intermédiaires ». Parmi ces honoraires, on peut estimer à près de 690 KEUR les charges non récurrentes sur l'année. Les charges



opérationnelles sont enfin constituées pour 1 041 KEUR de frais de publicité web destinés à promouvoir les sites du groupe et de 1 031 KEUR de frais de création et d'entretiens de sites B to C, entendu que Rentabiliweb privilégie un développement organique pour son pôle d'édition numériques.

Les charges de personnel atteignent 1 515 KEUR au premier semestre contre 569 KEUR au premier semestre 2007. Cette augmentation de 166% reflète la nouvelle dimension prise par le groupe, mais là encore, les charges ont été très maîtrisées puisqu'elles représentent désormais 5.3% du chiffre d'affaires contre 5.8% au premier semestre 2006. Rentabiliweb bénéficie en effet de ses implantations dans des zones économiques où la masse salariale est relativement plus faible que dans d'autres pays d'Europe de l'ouest et d'une pyramide des âges relativement jeune puisque la moyenne d'âge est de 29 ans au sein du groupe. Le groupe est aujourd'hui composé d'environ 100 personnes et compte plus de 50% d'ingénieurs et de programmeurs.

4.4. Résultat opérationnel

L'EBITDA s'élève à 5 140 KEUR contre 939 KEUR au premier semestre 2006. La marge d'EBITDA passe ainsi de 9,6% au premier semestre 2007 à 18% au premier semestre 2008. La variation des amortissements est marginale, de même que les warrants comptabilisés selon la méthode de Black & Scholes pour un montant de 33 KEUR.

4.5. Frais financiers

Les charges financières restent marginales et atteignent 133 KEUR contre 92 KEUR au 30 juin 2007. Elles sont composées essentiellement d'escomptes financiers. Elles reflètent la situation financière très saine du groupe dont l'endettement auprès des établissements de crédit s'élève à 34 KEUR au 30 juin 2008.

4.6. Résultat net

Le rééquilibrage du portefeuille vers des activités à plus fortes valeurs ajoutées et donc à plus forte marge, notamment dans l'édition de contenus numériques (jeux, services grands publics et communautaire, dating...), doublé d'une parfaite maîtrise des charges d'exploitation conduit le Groupe à générer sur le premier semestre 2008 un résultat net de 3 076 KEUR, 6.5 fois supérieur à celui de la même période en 2007. Le taux de marge nette progresse de 6 points pour atteindre 10.8% contre 4.9% au premier semestre 2007.

4.7. Perspectives

Ces performances, nées des synergies du rapprochement entre les activités de paiement, de marketing direct et d'édition de contenus ont été atteintes hors contribution d'Opale Net Inc dans le périmètre de consolidation du groupe. Le groupe maintient néanmoins sa fourchette d'objectifs de croissance et de rentabilité annoncée en novembre dernier à savoir : 60-65 MEUR de chiffres d'affaires et 7-7.5 MEUR de résultat net estimés.

4.8. Evénements postérieurs à la clôture

En termes organisationnel, le Groupe a renforcé ses organes de contrôle avec la nomination d'un troisième administrateur indépendant (Alain Madelin).

Il n'est pas survenu d'événements postérieurs à la date de clôture du 30 juin 2008 de nature à remettre en cause la sincérité des informations portant sur l'évaluation des actifs et des passifs, la situation financière et les comptes annuels.



5. Liquidités et ressources en capital

	30.06.2008	30.06.2007
Résultat net des sociétés intégrées	3 076	477
Elim. des amortissements et provisions	103	123
Elim. de la variation des impôts différés	-22	10
Elim. des plus ou moins-values de cession	1	
Elim. de quote-part de résultat des sociétés mises en équiv.		
Autres produits et charges sans incidence sur la trésorerie	33	
Dividendes reçus des sociétés mises en équivalence		
Incidence de la variation du besoin en fonds de roulement	62	-229
Flux de trésorerie provenant des activités opérationnelles (A)	3 253	381
Acquisitions d'immobilisations incorporelles	-142	-285
Acquisitions d'immobilisations corporelles	-84	-123
Acquisitions d'immobilisations financières	-5	-1
Cessions d'immobilisations		
Variation des autres actifs financiers	4	
Incidence des variations de périmètre		1
Flux de trésorerie liés aux opérations d'investissement (B)	-227	-408
Augmentation de capital	139	
Réduction de capital		
Dividendes versés		
Souscription d'emprunts et autres dettes		
Remboursements d'emprunts et autres dettes	-13	-7
Flux de trésorerie liés aux opérations de financement (C)	126	-7
Variation de trésorerie et équivalents de trésorerie (A+B+C)	3 152	-34
Trésorerie, équivalents de trésorerie nette à l'ouverture	7 870	6 413
Trésorerie et équivalents de trésorerie nette à la clôture	11 022	6 379
Incidence des variations de cours des devises		
Variation de trésorerie et équivalents de trésorerie	3 152	-34

5.1. Structure financière

La trésorerie du groupe s'établit à 11 022 KEUR au 30 juin 2008, en progression de 40% par rapport à la situation au 31 décembre 2007. Cette progression provient quasi exclusivement de l'activité opérationnelle, preuve de la pertinence du business model de Rentabiliweb.

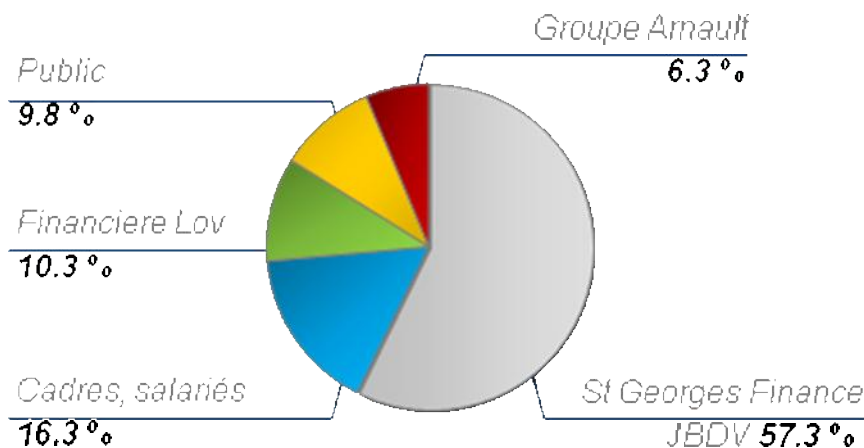
Les fonds propres du groupe atteignent 33 081 KEUR au 30 juin 2008, en augmentation de plus de 10 millions d'euros. Cette augmentation résulte principalement d'une augmentation par conversion de créance Montorgueil et de l'affectation des résultats consolidés au 31 décembre 2007.

Avec près de 33 millions de fonds propres et une dette financière quasi nulle, le groupe Rentabiliweb affiche une trésorerie forte et supérieure aux prévisions.



Cette dernière est générée à 100% par l'activité, Rentabiliweb n'ayant finalement souhaité aucun concours bancaire lors de l'acquisition de Montorgueil, essentiellement financée par augmentation de capital. Cette structure financière saine et solide lui permet d'envisager des développements conséquents à l'avenir sans fragiliser les fondamentaux du Groupe.

5.2. Répartition du capital



6. Glossaire

6.1. Micro-paiement

Paiement d'une somme inférieure à 25 US\$. La limite du micro-paiement tend à augmenter régulièrement et devrait atteindre 100 US\$ au cours des prochaines années. Il existe plusieurs moyens de procéder à un micro-paiement, allant du paiement par audiotel ou SMS+, au compte virtuel, en passant par la carte prépayée.

6.2. Audiotel

Un système de paiement, entièrement sécurisé et anonyme, permettant à l'internaute d'acquiescer des services pour de faibles montants. Le principe de l'Audiotel est simple : l'internaute qui souhaite utiliser un service sur Internet appelle un numéro de téléphone surtaxé, qui lui délivre un code confidentiel. Ce code lui permet d'accéder au service souhaité, et la somme sera débitée sur sa prochaine facture téléphonique.

6.3. Centre serveur

Prestataire de service possédant l'infrastructure technique capable d'héberger les services de RENTABILWEB et d'accueillir les numéros loués auprès des opérateurs Télécoms. En l'espèce, le centre serveur de RENTABILWEB est Oxone Technologies, filiale à 100 % du groupe Jet Multimédia, lui-même filiale du groupe 9Cegetel.



6.4. Edition

Exploitation directe de contenus et de services sur Internet, téléphonie mobile et autre support numérique. Exemple : RENTABILIWEB est éditeur du site communautaire www.TooX.com et diffuse sur ce site ses propres développements au grand public

6.5. Groom

Logiciel développé par RENTABILIWEB, et permettant en temps réel de jouer, de se rencontrer ou d'accéder à des contenus multimédias, mais également de diffuser tout type d'information via des médias aussi variés que la Radio, le SMS, la TV, le Podcast, etc. Ce logiciel est édité via le site www.TooX.com, dont les sociétés éditrices sont RENTABILIWEB et R-publishing.

6.6. Taux de reversement

Montant payé par RENTABILIWEB à ses affiliés par rapport au montant rétrocédé par l'opérateur telecom sur les frais de communication des utilisateurs. Ce taux - varie de 75 à 95%

6.7. Activité B to B

Le marché B to B correspond aux activités de prestations de services aux professionnels et aux éditeurs partenaires. Il comprend notamment les activités de paiement et de micro-paiement assurées par la plate forme de Rentabiliweb ainsi que les activités de régie publicitaires et de marketing direct tel que 128b, 0Instant, Espace + et Mailorama.

6.8. Activité B to C

Le marché B to C reflète le renforcement du Groupe dans les activités de Publishing avec notamment la constitution d'un bouquet global de divertissements comprenant plus de 700 sites Internet propriétaires couvrant entre autres le jeu, la rencontre, la vie pratique, l'information, le blog etc.

7. Activité en matière de recherche et développement

Le groupe Rentabiliweb, au travers de ses équipes de webmasters et de programmeurs informaticiens, est en perpétuelle élaboration de produits et de services nouveaux.

La créativité des équipes de la société constitue à cet égard une réelle force de développement, que l'on ne peut cependant pas assimiler à de la recherche fondamentale ou à de la recherche appliquée.

Les coûts afférents à cette recherche et développement sont pris en charge l'année où ils sont engagés, et ils s'amortissent immédiatement, car ils génèrent rapidement un chiffre d'affaires et une marge bénéficiaire supplémentaire.

8. Utilisation des instruments financiers

Néant.

9. Risque de prix, de crédit, de liquidité et de trésorerie

- Risque de liquidité

Même si l'on ne peut garantir que **RENTABILIWEB** ne pourra être confrontée à des difficultés de trésorerie pour faire face à son développement futur, l'on peut considérer que le management a pris les dispositions nécessaires pour les éviter. Aucune assurance ne peut cependant être donnée quant au fait que la société pourra disposer des financements externes nécessaires pour financer ses activités, et ne sera pas en manque de liquidités.



- Risque de taux d'intérêt

Compte tenu de son importante trésorerie disponible, **RENTABILIWEB** ne présente aucun découvert bancaire, et n'a jamais utilisé cette facilité auprès des établissements de crédits. **RENTABILIWEB** n'a par ailleurs contracté aucun emprunt et n'a à ce jour qu'une dette marginale.

RENTABILIWEB a par contre recours, pour une partie de son activité, à l'escompte, pour lequel la société est exposée à un faible risque de taux d'intérêts. En exercice plein de 12 mois, l'impact de l'escompte que **RENTABILIWEB** intègre en minoration de la marge peut actuellement atteindre 100 KEUR. Une remontée des taux d'intérêts devrait cependant n'avoir qu'un impact limité sur les résultats de **RENTABILIWEB**.

Les perspectives de rentabilité de **RENTABILIWEB** devraient cependant lui permettre rapidement de ne plus avoir recours à ce type de financement. En effet, dégager de la trésorerie en contrepartie d'un escompte alors que les rendements des placements sont faibles n'est pas la politique de **RENTABILIWEB**, qui cherche plutôt à lancer des produits ou services tels que www.toox.com, pour lesquels le chiffre d'affaires et la marge immédiatement encaissés génèrent un besoin de fond de roulement négatif.

- Risque des placements

La trésorerie de **RENTABILIWEB** est partiellement investie sur les marchés financiers. En aucun cas cette trésorerie n'est toutefois investie sur les marchés actions, les seules actions que la société détient directement ou indirectement étant celles de ses propres filiales. En effet, la trésorerie de **RENTABILIWEB** est investie sous la forme de valeurs monétaires avec garantie de capital.

- Risque de taux de change

En 2008, **RENTABILIWEB** a réalisé l'intégralité de son chiffre d'affaires en euros. Le risque de change est donc nul.

A ce jour, aucune couverture spécifique n'a été prise par **RENTABILIWEB** pour couvrir ce risque. Il est toutefois envisageable, et même probable, qu'à l'avenir, ce type de risque ne sera plus pris par l'entreprise, qui souscrira des contrats de couverture spécifiques, d'autant plus que **RENTABILIWEB** envisage de se développer sur des marchés où l'euro ne sera pas la monnaie de référence, notamment l'US dollar.

Monsieur Jean-Baptiste Descroix-Vernier
Administrateur
Président du Conseil d'Administration

Monsieur Thibaut Faurès Fustel de Coulanges
Administrateur
Directeur Général

