

RENTABILIWEB GROUP

Comptes consolidés 2007

Avenue Georges Henri 485
1200 Bruxelles
Belgique

Le conseil d'administration de la société anonyme Rentabiliweb Group, dont le siège social est établi en Belgique, à Avenue Georges Henri 485 1200 Bruxelles et inscrite à la Banque Carrefour des Entreprises sous le numéro 0878.265.120 (ci-après dénommée, « le Groupe ») a rédigé le présent rapport de gestion relatif à l'exercice social et consolidé clôturé le 31 décembre 2007.

1. Principales données financières consolidés

BILAN ACTIF	31.12.2007	31.12.2006
Ecart d'acquisition	27 949	49
Immobilisations incorporelles	2 211	184
Immobilisations corporelles	183	169
Immeubles de placement		
Actifs biologiques		
Participations dans les entreprises associées		
Autres actifs financiers	42	8
Actifs d'impôts différés	243	74
Actifs non courants	30 628	484
Stocks et en-cours	7	1
Clients et autres débiteurs	17 375	3 402
Actifs d'impôts exigibles		
Autres actifs financiers		
Trésorerie et équivalents de trésorerie	7 963	6 445
Actifs courants	25 345	9 848
ACTIF TOTAL GENERAL	55 973	10 332

BILAN PASSIF	31.12.2007	31.12.2006
Capital social	16 349	5 096
Réserves groupe	1 658	115
Ecart de conversion groupe	-12	
Résultat groupe	4 839	1 727
Titres en autocontrôle		
Intérêts minoritaires		30
Capitaux propres	22 834	6 968
Provisions à long terme	321	
Passifs financiers	33	42
Passifs d'impôts différés	524	
Passifs non courants	878	42
Provisions à court terme	801	
Passifs financiers	111	47
Fournisseurs et autres créditeurs	31 349	3 275
Passifs d'impôts exigibles		
Passifs courants	32 261	3 364
PASSIF TOTAL GENERAL	55 973	10 332



COMPTE DE RESULTAT	31.12.2007	31.12.2006
Produits des activités ordinaires	24 954	16 959
<i>dont chiffre d'affaires</i>	24 840	16 950
Variation stocks produits finis et travaux en cours		
Autres produits opérationnels	5 294	269
Matières premières et consommables utilisées	-20 323	-13 881
Charges de personnel	-1 355	-606
Autres charges opérationnelles	-76	
Charges de dépréciation et amortissement	-1 450	-72
Charges financières	-191	-112
Résultat des sociétés mises en équivalence		
Résultat des activités abandonnées		
Résultat avant impôt	6 853	2 557
Charges d'impôt sur le résultat	-2 014	-829
Résultat net de l'exercice	4 839	1 728
Résultat net - part du groupe	4 839	1 727
Résultat net - intérêts des minoritaires		1
Résultat par action	0,37	0,29
Résultat dilué par action	0,37	0,29

2. Présentation de l'activité de Rentabiliweb

Rentabiliweb est un acteur majeur de la « création » et de la « monétisation » d'audiences.

On distingue les activités B to C (Edition de contenus numérique grand public), et les activités B to B de prestations de services pour les professionnels et les webmasters (paiement et micropaiement, affiliation, activités de régies et de Marketing Direct).

Le Groupe Rentabiliweb est notamment très présent dans l'édition numérique avec la constitution d'un bouquet de services qui couvre l'ensemble du divertissement grand public : jeux en ligne, petites annonces, services d'informations ou de conseils aux Internautes, blogs, sites de vie pratique, live, rencontres...

En parallèle, le Groupe a développé des programmes d'affiliation et des activités de régie publicitaire on-line et possède une expertise reconnue dans les solutions de fidélisation et de Marketing Direct via notamment Mailorama. Enfin, le Groupe offre aux professionnels et aux webmasters la plus importante plate-forme de services de monétisation de leur trafic avec des solutions de paiement et de micropaiement et des contenus éditoriaux rémunérés clés en main.

Créé en 2002, le Groupe Rentabiliweb compte désormais 10 filiales, plus de 90 collaborateurs en France, en Belgique, en Roumanie, en Russie, en Bulgarie au 31 décembre 2007.

Coté en Bourse sur Alternext d'Euronext Paris depuis décembre 2006, Rentabiliweb compte parmi ses actionnaires les fondateurs, notamment son Président Jean-Baptiste Descroix-Vernier via sa holding d'investissement St Georges Finance, Financière Lov, holding d'investissement de Stéphane Courbit, le Groupe Arnault et accueille à son conseil d'administration des personnalités du secteur des media et du divertissement telles Gilles Lioret ou Jean-Marie Messier.



3. Evolution de l'activité de la Société pendant l'exercice

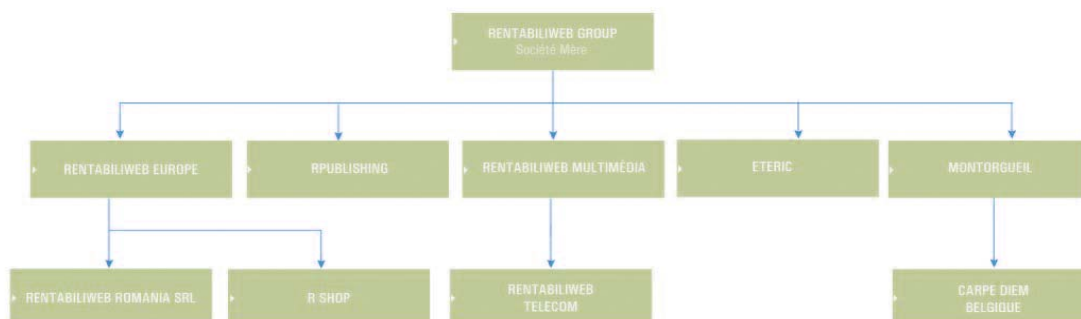
La société a été constituée le 26 décembre 2005 et est une société holding n'exerçant aucune activité commerciale.

Au cours de l'exercice 2007, la Société n'a eu aucune activité spécifique, à l'exception de la gestion de ses participations.

Au cours de l'exercice 2007, le périmètre a été modifié de manière significative et reflète le renforcement stratégique sur le métier d'éditeur de contenus :

- 20 mars 2007 : création de la société SERVTEL 3000, SARL (société à responsabilité limitée) au capital de 500 EUR, société de droit français, filiale détenue à 100% par RENTABILIWEB TELECOM
- 1er juillet 2007 : rachat par RENTABILIWEB GROUP des parts des minoritaires de la société RENTABILIWEB MULTIMEDIA
- 30 septembre 2007 : cession par RENTABILIWEB MULTIMEDIA des titres de participation de la société EANET
- 9 novembre 2007 : acquisition par RENTABILIWEB GROUP des sociétés MONTORGUEIL (et sa filiale CARPE DIEM) et ETERIC. Au titre de l'exercice 2007, le Groupe Rentabiliweb intègre dans son périmètre le groupe Montorgueil à compter du 1^{er} novembre 2007 par la méthode de l'intégration globale. Les données pro forma reflètent l'activité sur 12 mois intégrant le groupe Montorgueil dès le début de l'exercice.

Organigramme Groupe



RENTABILIWEB EUROPE est chargée de la distribution des services, des solutions de paiement et de micro-paiement, de la régie publicitaire du Groupe ainsi que des solutions de Marketing Direct. Elle est par ailleurs chargée de la synchronisation internationale du Groupe.

RENTABILIWEB GROUP AGENCY est un établissement secondaire de RENTABILIWEB EUROPE. Il est basé à Novossibirsk en Sibérie Russe et dispose d'un second bureau à Irkoutsk (Sibérie Orientale Russe). Cette entité est focalisée sur la programmation de produits.

RENTABILIWEB ROMANIA est une filiale à 100% de RENTABILIWEB EUROPE, basée à Bucarest (Roumanie). Elle a été créée au milieu de l'année 2006, et est chargée des micro-paiements, de la régie publicitaire et du développement des services dans les pays de l'Est. Elle est chargée de distribuer les mêmes produits que RENTABILIWEB EUROPE.

R-PUBLISHING est une filiale basée à Bruxelles, et détenue à 99 % par Rentabiliweb Group et à 1 % par St Georges Finance. Il s'agit d'une société d'édition de logiciels, de sites Internet et de services multimédias gratuits grand public.



RENTABILIWEB MULTIMEDIA (anciennement dénommée « EIOLE ») est une filiale basée en France et détenue à 100% par Rentabiliweb Group (85% ont été rachetés par Rentabiliweb Group le 27 décembre 2006, les 15% restant ayant été acquis le 1^{er} juillet 2007 par apport en nature chez Rentabiliweb Group). Elle possède deux filiales : RENTABILIWEB TELECOM (opérateur télécom) et EANET (société d'hébergement). La participation dans la société Eanet a été cédée en septembre 2007.

R SHOP est une filiale à 100% de RENTABILIWEB EUROPE Son activité d'e-commerce a débuté en juillet 2007.

MONTORGUEIL est une filiale française détenue à 100%. Elle détient elle-même 100% de sa filiale belge CARPE DIEM et est spécialisée dans la rencontre online, le dating, l'édition de contenus pluri média et d'animation.

ETERIC est une filiale roumaine détenue à 100%. Elle a pour objet social la conception graphique.

L'évolution du capital de la société est détaillée chronologiquement comme suit :

Date	Description	Montant de l'opération	Capital après l'opération	Nombre d'Actions créées	Nombre total d'Actions	Pair comptable	Prix par Action
26/12/2005	Constitution	86.000€	86.000€	1000	1.000	86€	86€
26/06/2006	Augmentation de capital	688€	86.688€	8	1.008	86€	86€
26/06/2006	Augmentation de capital	9.632€	96.320€	112	1.120	86€	86€
26/06/2006	Modification de la représentation du capital	N/A	96.320€	0	11.200.000	N/A	N/A
30/11/2006	Augmentation de capital par apport en espèces	14.333,34 €	110.653,34€	1.666.667	12.866.667	0.0086€	3€
30/11/2006	Augmentation de capital (incorporation prime d'émission)	4.985.667 €	5.096.321€	0	12.866.667	N/A	N/A
17/12/2007	Augmentation de capital par apport en nature de 2.430 parts sociales de la sarl RENTABILIWEB MULTIMEDIA	3.254€	5.099.575€	8.136	12.874.803	0,4€	6,47€
17/12/2007	Augmentation de capital (incorporation prime d'émission)	49.396€	5.148.971€	0	12.874.803	N/A	N/A
17/12/2007	Augmentation de capital par apport en espèces	778.980€	5.927.951€	1.731.067	14.605.870	0,45€	6,47€
17/12/2007	Augmentation de capital (incorporation prime d'émission)	10.421.020€	16.348.971€	0	14.605.870	N/A	N/A

Aucune circonstance connue n'est susceptible d'avoir une influence notable et négative sur le développement de la Société.





4. Comparaison des résultats annuels consolidés au 31 décembre 2007 et au 31 décembre 2006

4.1. Chiffres d'affaires

L'exercice clôturé au 31 décembre 2007 affiche un chiffre d'affaires consolidé de 24 840 K EUR (contre 16 950 K EUR en 2006) en progression de + 47% par rapport à l'exercice 2006.

L'édition propre B to C représente 15.7% du chiffre d'affaires consolidé contre 84.3% pour l'activité B to B. L'activité B to C a été tirée par le développement organique des sites phares de Groupe, notamment dans le jeu avec Toox.com, 1^{ère} communauté de joueurs francophone en ligne ainsi que par le rachat du Groupe Montorgeuil, intégré dans les comptes sur deux mois à compter de novembre 2007.

L'offre de l'activité B to B s'est considérablement enrichie au cours de l'année 2007 avec le lancement de la plate-forme de paiement 2.0, la commercialisation de systèmes de paiement exclusifs et la signature de contrats de prestations avec des grands comptes.

4.2. Marge brute

Les reversements se sont élevés au titre de l'année 2007 à 17 233 K EUR, en progression de 33.4% par rapport aux reversements au titre de l'année 2006. Cette augmentation est très maîtrisée et les relations avec les partenaires optimisées puisque les reversements représentent désormais 69.4% du chiffre d'affaires en 2007 contre 76.2% en 2006.

La marge brute du Groupe atteint 7 203 K EUR en 2007 en progression de +91% par rapport à 2006.

Cette performance résulte du rééquilibrage du portefeuille et du développement des activités à plus forte marge et notamment des activités B to C d'édition de contenus numériques. La contribution des activités B to C à la marge brute atteint 36.8% et celle des activités B to B s'élève à 63.2%.

4.3. Produits et charges opérationnelles

Les autres produits opérationnels enregistrent une régularisation comptable de 1 001 K EUR. Les charges opérationnelles enregistrent une progression de +306% en 2007 et représentent 11.1% du chiffre d'affaires contre 4% en 2006.

Cette progression résulte du dynamisme du volume d'affaires généré au cours de l'année avec notamment une augmentation des honoraires des avocats, des conseillers juridiques, des experts comptables, des CAC et de la rémunération des intermédiaires et des conseils pour 1 096 K EUR. Elle résulte également d'une forte progression des frais de communication et de relations publiques au niveau du Groupe et des frais de publicité pour promouvoir les sites phares du Groupe. Ils atteignent 735 K EUR en 2007.

Les charges de personnel atteignent 1 355 K EUR contre 606 K EUR en 2006. Cette augmentation de 123% résulte du changement de dimension du Groupe en 2007, du renforcement des équipes de direction, de l'intégration de nouvelles structures au sein du périmètre du Groupe et de l'internalisation de certaines compétences précédemment externalisées. Le montant de ces charges reflète le renforcement des structures opérationnelles et fonctionnelles dans un Groupe qui compte à fin 2007 plus de 90 personnes dont 60% d'ingénieurs et de programmeurs et du renforcement des structures de direction du Groupe. L'évolution des charges de personnel reste néanmoins très maîtrisée puisqu'elles représentent 5.4% du chiffre d'affaires.

Ces investissements permettent aujourd'hui au Groupe Rentabiliweb d'afficher une audience globale de près de 48 millions de visites par mois sur plus de 700 sites Internet propriétaires (source Médiamétrie-eStat au 11 mars 2008). Il se place parmi les trois premiers contributeurs d'audiences en France derrière les Groupes Skyrock et PagesJaunes. Rentabiliweb dispose d'une présence renforcée sur des thématiques phares, attractives et communautaires comme le jeu, la rencontre, les blogs, le live ou les sites d'information ou de vie pratique, etc. L'audience globale mesurée sur les sites propriétaires du réseau de divertissement de



Rentabiliweb a augmenté de près de 5 millions de visites en seulement deux mois, date des premiers relevés de Médiamétrie.

4.4. Résultat opérationnel

Les charges de dépréciation et amortissement ont nettement progressées suite à l'augmentation des dotations aux provisions sur actifs financiers courant pour 1 064 K EUR. Ces charges ont un caractère non récurrent. Le résultat opérationnel courant, c'est-à-dire hors écart d'acquisition négatif et comptabilisation des warrants atteint 3 055 K EUR contre 2 636 K EUR en 2006.

En 2007, le Groupe Rentabiliweb a procédé au rachat du Groupe Montorgueil. Cette croissance externe a généré un écart d'acquisition négatif sur la société Carpe Diem, filiale à 100% du Groupe Montorgueil. Cet écart d'acquisition s'élève à 3 790 K EUR.

Au global et après intégration des écarts d'acquisition négatifs et impact des warrants, le Groupe Rentabiliweb dégage un résultat opérationnel de 6 929 K EUR, en progression de +162% par rapport à 2006.

D'un point de vue opérationnel, les deux derniers mois de l'année ont permis de dégager des excellents résultats grâce aux synergies nées du rapprochement entre les activités de paiement et les activités d'édition de contenu. Le succès notable des sites édités par le Groupe a également contribué à une excellente fin d'année. Le Groupe précise enfin que le taux de rentabilité nette a été atteint hors contribution d'Opale Net Inc (sorti des comptes consolidés et pro forma) dont l'acquisition a été annulée.

Enfin, il convient de préciser que cette performance a été réalisée alors que le Groupe Montorgueil a connu en 2006 une importante restructuration qui a pesé sur les trois premiers trimestres de l'année 2007.

4.5. Frais financiers

Les charges financières restent marginales et atteignent 190 K EUR contre 112 K EUR au 31 décembre 2006. Elles sont composées essentiellement d'escomptes financiers. Elles reflètent la situation financière très saine du Groupe dont l'endettement auprès des établissements de crédit s'élève à 47 K EUR en 2007.

4.6. Résultat net

Le résultat net atteint 4 839 K EUR après des charges d'impôt sur le résultat de 2 014 K EUR. Le taux de marge nette s'élève à 19.4% contre 10.1% en 2006.

4.7. Perspectives

Le début d'année a été marqué par plusieurs décisions stratégiques notables. Les chiffres générés offrent une première validation de la stratégie globale centrée sur l'exploitation des opportunités de rentabilité offertes par le divertissement grand public sur Internet :

- cession d'une partie des sites adultes du Groupe Montorgueil et renforcement des activités de dating ;
- lancement de nouveaux sites édités par le Groupe aux thématiques attractives comme le jeu, les sites d'actualités people, immobilier, crédit... ;
- progression très importante de l'audience propriétaire avec plus de 48 millions de visites par mois ;
- lancement d'une nouvelle version du site communautaire TooX.com
- lancement de nouveaux outils de monétisation, par exemple le premier player video clicplayer intégrant la publicité ;
- mise en laboratoire auprès d'équipes franco-russes de trois projets sur des thématiques stratégiques
- etc



4.8. Evènements postérieurs à la clôture

RENTABILIWEB GROUP | BELGIQUE

La société RENTABILIWEB GROUP a procédé :

- par décision de l'assemblée générale du 24 janvier 2008, à une augmentation de capital par apport en nature à concurrence de 1 252 993 EUR par création de 1 081 913 actions nouvelles sans désignation de valeur nominale.
- par décision de l'assemblée générale du 30 janvier 2008, à une augmentation de capital en numéraire à concurrence de 138 975 EUR par création de 90 833 actions nouvelles sans désignation de valeur nominale.

Le capital de RENTABILIWEB GROUP s'établit à 17 740 939 EUR. Il est composé de 15 778 616 actions représentant un / quinze millions sept cent soixante dix huit mille six cent seize dixième du capital social (1/15 778 616ème).

GROUPE OPALE NET | CANADA

Le 25 septembre 2007, le groupe RENTABILIWEB a pris le contrôle de la société canadienne OPALE NET INC, société par action à conseil d'administration au capital de 100 \$CAN. Cette acquisition portait sur :

- 100% des titres d'OPALE NET INC ;
- 100% des titres d'OPALE NET, EURL au capital de 7 700 EUR, filiale française détenue à 100% par OPALE NET INC.

A la suite de la découverte d'un risque fiscal important sur la société OPALE NET INC au titre d'une société américaine située hors du périmètre d'acquisition, une convention transactionnelle d'annulation a été signée le 28 février 2008 entre le groupe RENTABILIWEB et OPALE NET INC avec effet rétroactif au jour de sa conclusion. Cette convention garantit le remboursement intégral du prix et des actions échangées lors de l'opération, désormais nulle et non avenue.

A l'exception des faits exposés ci-dessus, il n'est pas survenu d'événements postérieurs à la date de clôture du 31 décembre de nature à remettre en cause la sincérité des informations portant sur l'évaluation des actifs et des passifs, la situation financière et les comptes annuels.



5. Liquidités et ressources en capital

	31.12.2007	31.12.2006
Résultat net des sociétés intégrées	4 839	1 728
Elim. des amortissements et provisions	71	72
Elim. de la variation des impôts différés	-169	-72
Elim. des plus ou moins-values de cession	7	
Elim. de quote-part de résultat des sociétés mises en équiv.		
Autres produits et charges sans incidence sur la trésorerie	-3 875	-7
Dividendes reçus des sociétés mises en équivalence		
Incidence de la variation du besoin en fonds de roulement	84	-676
Flux de trésorerie provenant des activités opérationnelles (A)	957	1 045
Acquisitions d'immobilisations incorporelles	-637	-210
Acquisitions d'immobilisations corporelles	-51	-31
Acquisitions d'immobilisations financières	-12 075	-199
Cessions d'immobilisations	4	
Variation des autres actifs financiers	-8	
Incidence des variations de périmètre	2 349	185
Flux de trésorerie liés aux opérations d'investissement (B)	-10 418	-255
Augmentation de capital	11 200	4 817
Réduction de capital		
Dividendes versés	-257	
Souscription d'emprunts et autres dettes		
Remboursements d'emprunts et autres dettes	-18	
Flux de trésorerie liés aux opérations de financement (C)	10 925	4 817
Variation de trésorerie et équivalents de trésorerie (A+B+C)	1 464	5 607
Trésorerie, équivalents de trésorerie nette à l'ouverture	6 413	806
Trésorerie et équivalents de trésorerie nette à la clôture	7 870	6 413
Incidence des variations de cours des devises	-7	
Variation de trésorerie et équivalents de trésorerie	1 464	5 607

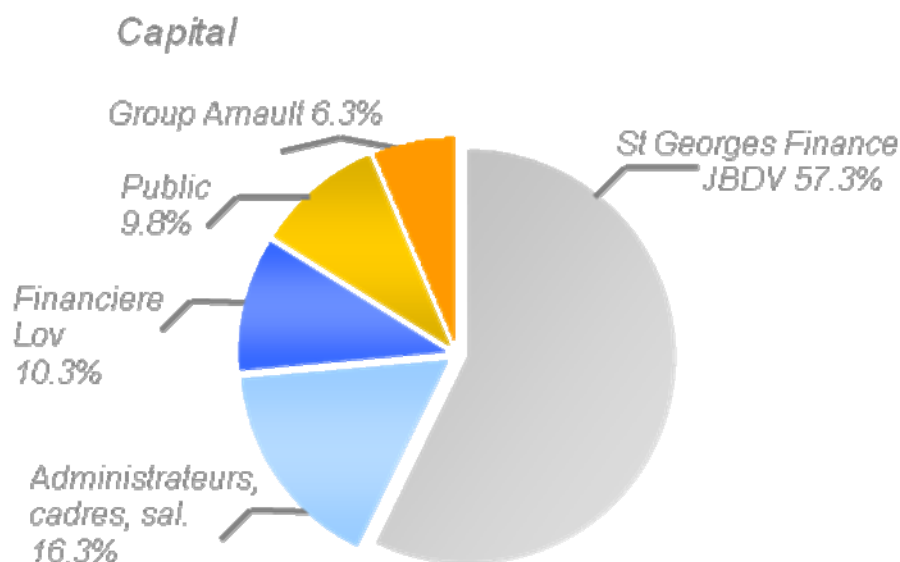
5.1. Structure financière

La trésorerie du Groupe s'établit à 7.870 K EUR au 31 décembre 2007, en progression de 22.7% par rapport à la même période en 2006. Avec près de 23 millions de fonds propres et une dette financière quasi nulle de 47 K EUR, le Groupe Rentabiliweb affiche une trésorerie forte et supérieure aux prévisions.

Cette dernière est générée à 100% par l'activité, Rentabiliweb n'ayant finalement souhaité aucun concours bancaire lors de l'acquisition de Montorgueil, essentiellement financée par augmentation de capital. Cette structure financière saine et solide lui permet d'envisager des développements conséquents à l'avenir sans fragiliser les fondamentaux du Groupe.



5.2. Répartition du capital



6. Glossaire

6.1. Micro-paiement

Paiement d'une somme inférieure à 25 US\$. La limite du micro-paiement tend à augmenter régulièrement et devrait atteindre 100 US\$ au cours des prochaines années. Il existe plusieurs moyens de procéder à un micro-paiement, allant du paiement par audiotel ou SMS+, au compte virtuel, en passant par la carte prépayée

6.2. Audiotel

Un système de paiement, entièrement sécurisé et anonyme, permettant à l'internaute d'acquérir des services pour de faibles montants. Le principe de l'Audiotel est simple : l'internaute qui souhaite utiliser un service sur Internet appelle un numéro de téléphone surtaxé, qui lui délivre un code confidentiel. Ce code lui permet d'accéder au service souhaité, et la somme sera débitée sur sa prochaine facture téléphonique.

6.3. Centre serveur

Prestataire de service possédant l'infrastructure technique capable d'héberger les services de RENTABILIWEB GROUP et d'accueillir les numéros loués auprès des opérateurs Télécoms. En l'espèce, le centre serveur de RENTABILIWEB GROUP est Oxone Technologies, filiale à 100 % du groupe Jet Multimédia, lui-même filiale du groupe 9Cegetel.



6.4. Edition

Exploitation directe de contenus et de services sur Internet, téléphonie mobile et autre support numérique. Exemple : RENTABILWEB GROUP est éditeur du site communautaire www.TooX.com et diffuse sur ce site ses propres développements au grand public

6.5. Groom

Logiciel développé par RENTABILWEB GROUP, et permettant en temps réel de jouer, de se rencontrer ou d'accéder à des contenus multimédias, mais également de diffuser tout type d'information via des médias aussi variés que la Radio, le SMS, la TV, le Podcast, etc. Ce logiciel est édité via le site www.TooX.com, dont les sociétés éditrices sont RENTABILWEB GROUP et R-publishing.

6.6. Taux de reversement

Montant payé par RENTABILWEB GROUP a ses affiliés par rapport au montant rétrocédé par l'Opérateur Telecom sur les frais de communication des utilisateurs. Ce taux - varie de 75 à 95%

6.7. Activité B to B

Le marché B to B correspond aux activités de prestations de services aux professionnels et aux éditeurs partenaires. Il comprend notamment les activités de paiement et de micro-paiement assurées par la plate forme de Rentabiliweb ainsi que les activités de régie publicitaires et de marketing direct tel que 128b, 0Instant, Espace + et Mailorama.

6.8. Activité B to C

Le marché B to C reflète le renforcement du Groupe dans les activités de Publishing avec notamment la constitution d'un bouquet global de divertissements comprenant plus de 700 sites Internet propriétaires couvrant entre autres le jeu, la rencontre, la vie pratique, l'information, le blog etc.

7. Activité en matière de recherche et développement

Le Groupe Rentabiliweb, au travers de ses équipes de webmasters et de programmeurs informaticiens, est en perpétuelle élaboration de produits et de services nouveaux.

La Société a créé à cet effet R-Publishing, une structure qui lui sert de laboratoire d'expérimentation technique et d'édition des technologies de pointes développées par la Société. Celui-ci permet à la Société de s'adapter aux exigences commerciales de la clientèle, tout en maintenant une avance technologique, dans des délais de plus en plus courts.

La créativité des équipes de la Société constitue à cet égard une réelle force de développement, que l'on ne peut cependant pas assimiler à de la recherche fondamentale ou à de la recherche appliquée.

Les coûts afférents à cette recherche et développement sont pris en charge l'année où ils sont engagés, et ils s'amortissent immédiatement, car ils génèrent rapidement un chiffre d'affaires et une marge bénéficiaire supplémentaire.

8. Utilisation des instruments financiers

Néant.

9. Risque de prix, de crédit, de liquidité et de trésorerie

- Risque de liquidité



Même si l'on ne peut garantir que **RENTABILIWEB GROUP** ne pourra être confrontée à des difficultés de trésorerie pour faire face à son développement futur, l'on peut considérer que le management a pris les dispositions nécessaires pour les éviter. Aucune assurance ne peut cependant être donnée quant au fait que la Société pourra disposer des financements externes nécessaires pour financer ses activités, et ne sera pas en manque de liquidités.

- Risque de taux d'intérêt

Compte tenu de son importante trésorerie disponible, **RENTABILIWEB GROUP** ne présente aucun découvert bancaire, et n'a jamais utilisé cette facilité auprès des établissements de crédits. **RENTABILIWEB GROUP** n'a par ailleurs contracté aucun emprunt et n'a à ce jour aucune dette.

RENTABILIWEB GROUP a par contre recours, pour une partie de son activité, à l'escompte, pour lequel la Société est exposée à un faible risque de taux d'intérêts. En exercice plein de 12 mois, l'impact de l'escompte que **RENTABILIWEB GROUP** intègre en minoration de la marge peut actuellement atteindre 100 K€. Une remontée des taux d'intérêts devrait cependant n'avoir qu'un impact limité sur les résultats de **RENTABILIWEB GROUP**.

Les perspectives de rentabilité de **RENTABILIWEB GROUP** devraient cependant lui permettre rapidement de ne plus avoir recours à ce type de financement. En effet, dégager de la trésorerie en contrepartie d'un escompte alors que les rendements des placements sont faibles n'est pas la politique de **RENTABILIWEB GROUP**, qui cherche plutôt à lancer des produits ou services tels que www.toox.com, pour lesquels le chiffre d'affaires et la marge immédiatement encaissés génèrent un besoin de fond de roulement négatif.

- Risque des placements

La trésorerie de **RENTABILIWEB GROUP** est partiellement investie sur les marchés financiers. En aucun cas cette trésorerie n'est toutefois investie sur les marchés actions, les seules actions que la Société détient directement ou indirectement étant celles de ses propres filiales. En effet, la trésorerie de **RENTABILIWEB GROUP** est investie sous la forme de SICAV monétaires avec garantie de capital auprès de la banque Monte di Paschi.

- Risque de taux de change

En 2006, **RENTABILIWEB GROUP** a réalisé l'intégralité de son chiffre d'affaires en euros. Le risque de change est donc nul.

A ce jour, aucune couverture spécifique n'a été prise par **RENTABILIWEB GROUP** pour couvrir ce risque. Il est toutefois envisageable, et même probable, qu'à l'avenir, ce type de risque ne sera plus pris par l'entreprise, qui souscrira des contrats de couverture spécifiques, d'autant plus que **RENTABILIWEB GROUP** envisage de se développer sur des marchés où l'euro ne sera pas la monnaie de référence, notamment l'US dollar.

